



高雄市政府
捷運工程局
KAOSIUNG MASS RAPID TRANSIT

高雄都會區大眾捷運系統黃線 綜合規劃

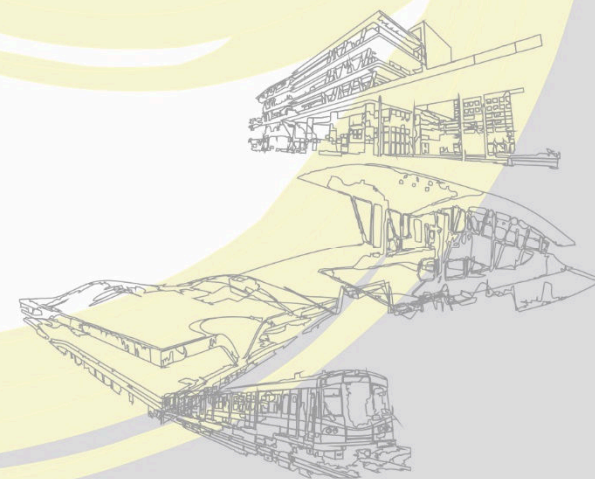
鳳山區說明會 簡報

2020.10.28



Outline

- 01 ■ 計畫緣起
- 02 ■ 規劃內容說明
- 03 ■ 結論



Outline

- 01 ■ 計畫緣起
- 02 ■ 規劃內容說明
- 03 ■ 結論

計畫緣起

- 提供都會核心區間之便捷密集大眾運輸服務
- 連接亞洲新灣區、都會核心區、澄清湖地區，三民、鳳山、鳥松等行政區
- 提昇整體軌道運輸效益，實現大高雄多元化的大眾運具發展
 - 以「高運量捷運系統」繫緊高雄城市命脈
(雙軸：紅線+岡山路竹延伸線、橘線)
 - 「現代化軌道系統」凝聚灣區經貿發展
(雙環：環狀輕軌、黃線)



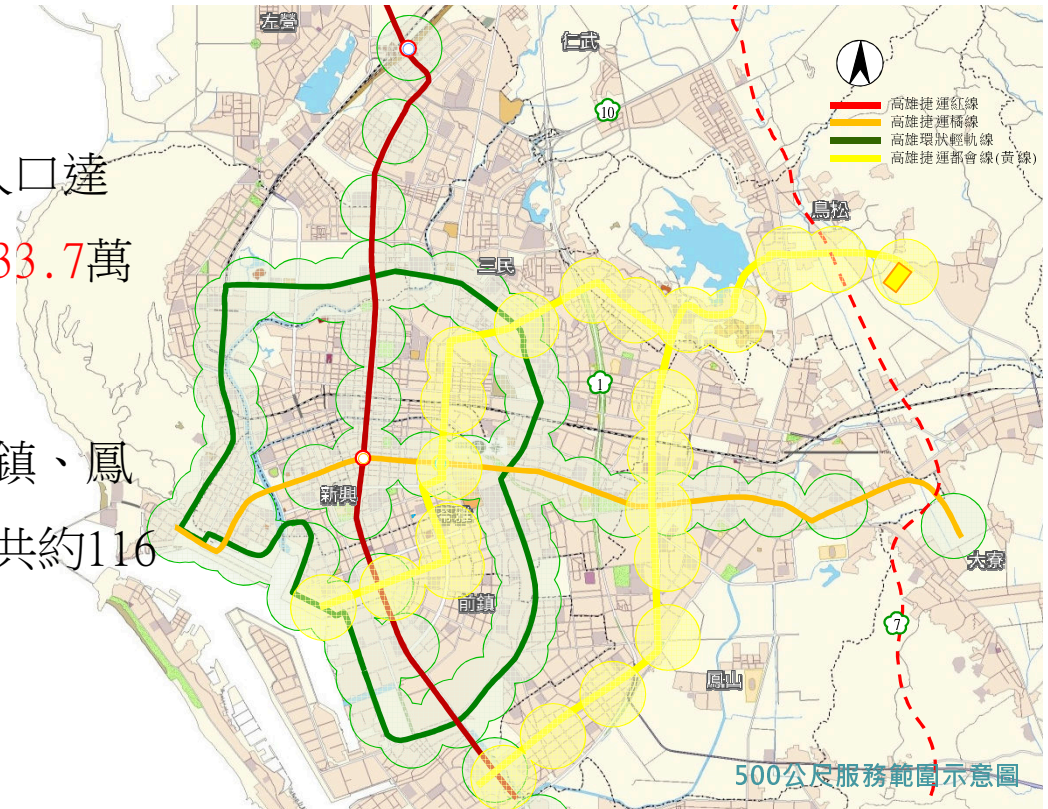
Outline

- 01 ■ 計畫緣起
- 02 ■ **規劃內容說明**
- 03 ■ 結論

➤ 推動必要性：提高捷運服務可及性

□ 加密市區捷運密度，提高捷運服務可及性

- 黃線沿線500公尺範圍活動人口達48.3萬人，新增服務人口達33.7萬人
- 行經三民、新興、苓雅、前鎮、鳳山、鳥松等6個行政區(人口共約116萬人)



□ 黃線提升整體路網綜效

- 黃線日運量，預計120年為16.6萬人，整體路網(紅橘、黃線、輕軌)合計日運量120年可達約66萬人^註，是目前紅橘兩線日運量18萬的3.6倍
(註：含不同系統路線上下車轉乘量)

➤ 推動必要性：串聯醫院、學校等旅次吸引點

□ 串聯市區各大專院校，優化尖峰通學服務

- 沿線服務正修科大、高雄科技大學、高雄醫學大學，可服務約3.7萬學生旅次
- 沿線服務高雄高工、高雄商職、復華中學、鳳山高中、福誠高中、前鎮高中、立志高中等七所，可服務約1.7萬學生旅次

□ 彌補高雄市區教學醫院無捷運服務之不足

- 因應高齡化社會醫療需求量逐年增加
- 長庚醫院每日就醫旅次約2萬人次，可提供市區至長庚醫院捷運服務功能

高雄長庚醫院日平均進出量

項目	數量	單位
平均門診	7,500	人次
急診	370	人次
員工數	5,900	人數
病床數	2,686	床數

沿線大專院校學生人數

分類	學校名稱	學生人數
大學	正修科大	17,227
	高雄科技大學 (建工校區)	12,843
	高雄醫學大學	6,896
高中職	高雄高工	3,357
	高雄商職	2,344
	復華中學	1,859
	鳳山高中	2,073
	福誠高中	743
	前鎮高中	1,671
	立志高中	5,195
小計		54,208

➤ 推動必要性：凝聚灣區經貿發展

□ 鏈結灣區及各項重大建設

- ✓ 沿線重要服務據點包括：亞洲新灣區、四維及鳳山行政中心、衛武營國家藝術文化中心、市議會、長庚醫院、澄清湖風景區、棒球場、高雄應用科技大學、高雄高工、鳳山五甲及前鎮區公所等地區。

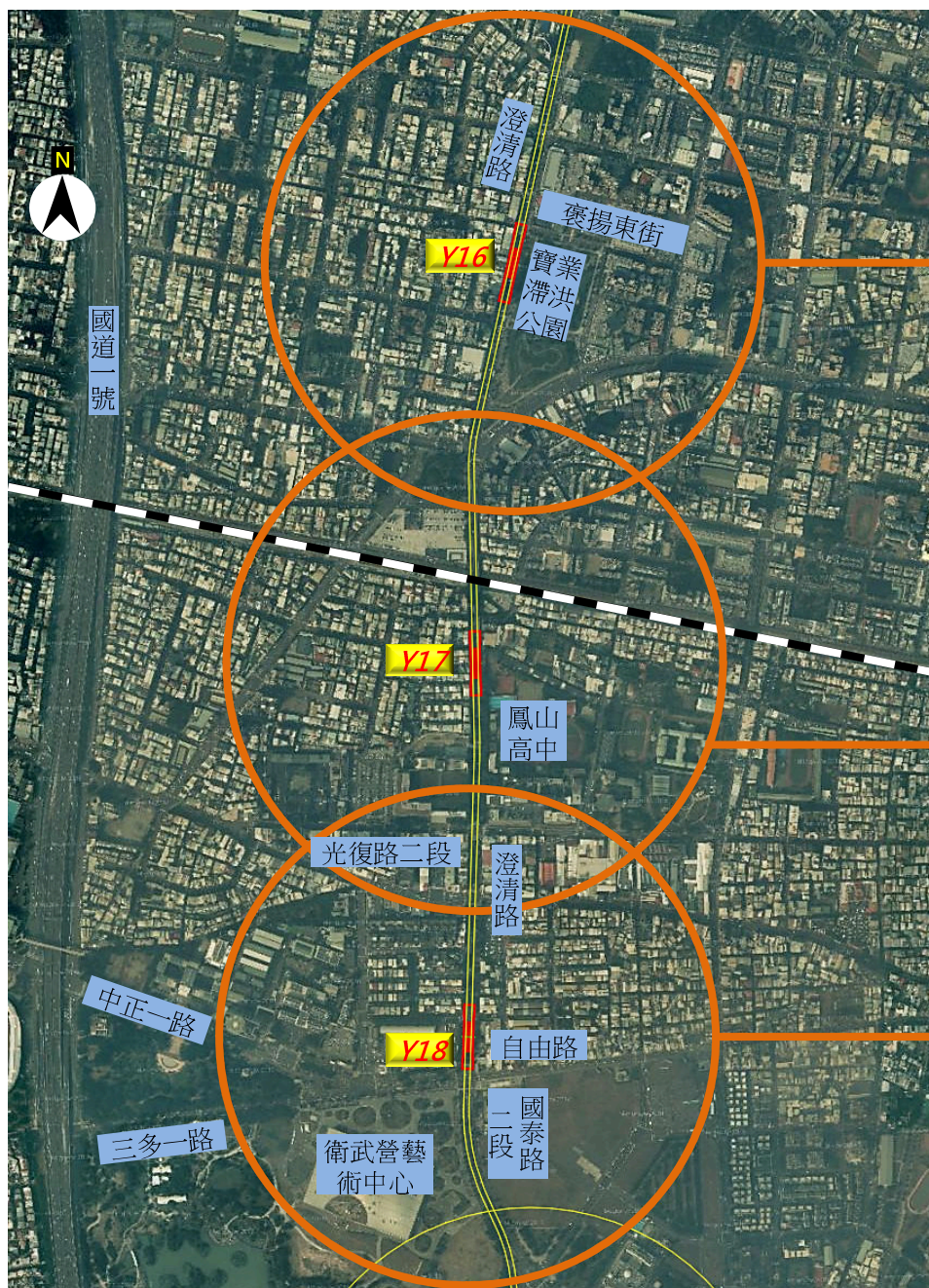
□ 打造無縫接軌的公共運輸環境

- ✓ 與捷運紅線、橘線、環狀輕軌及台鐵各增加2處軌道轉乘站點，合計軌道運輸轉乘點共達19處
- ✓ 讓主要旅次在便捷轉乘下，得到最直接的服務，提升公共運輸服務便利性

結合捷運紅橘線、環狀輕軌，打造高雄市進入公共運輸為導向之無縫運輸新階段。



以車站為中心，半徑500公尺範圍



湖畔樂活養生中心-
樂活養生樞紐

藝文展演生活核心-
都會樞紐轉運中心

藝文展演生活核心-
都會樞紐轉運中心、
藝文展演

以車站為中心，半徑500公尺範圍

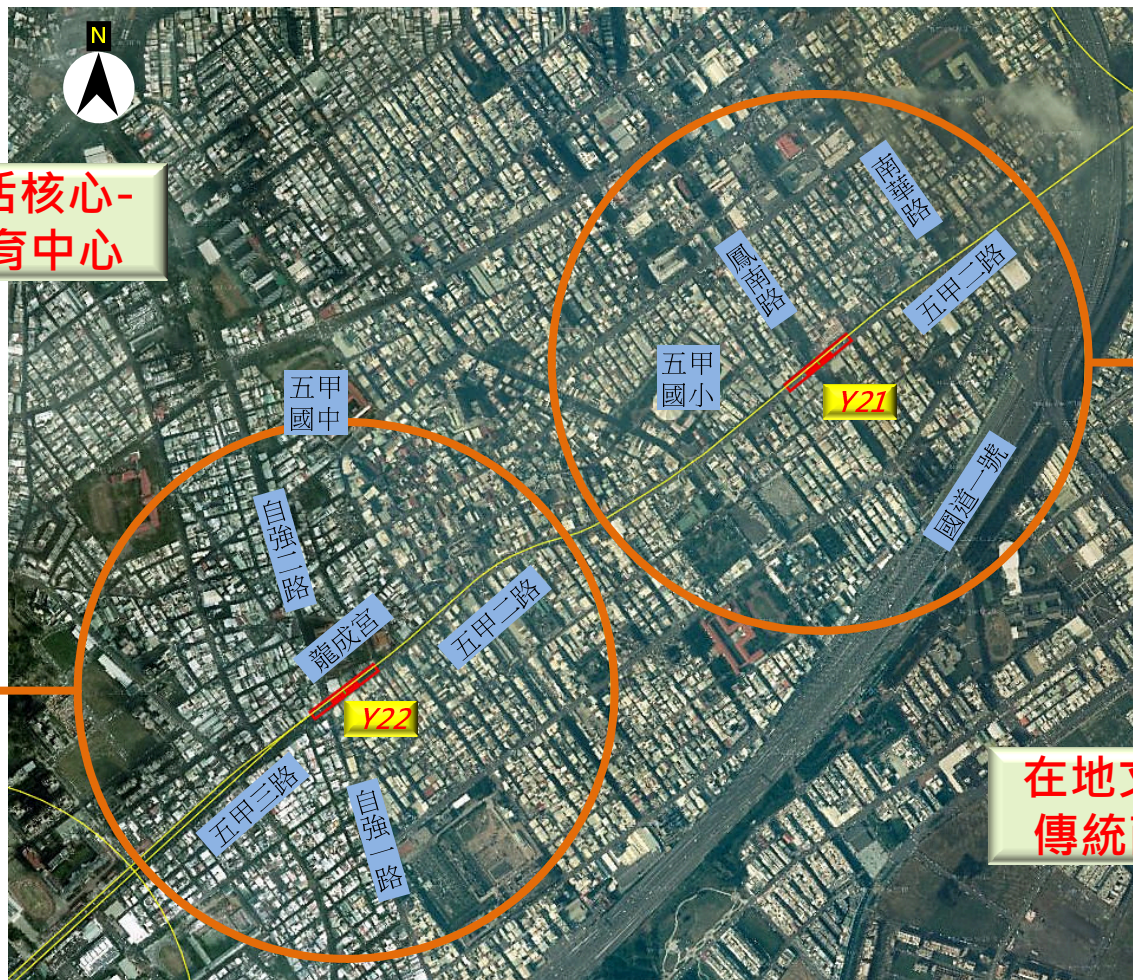


藝文展演生活核心-
藝文展演

在地文化生活核心-
傳統商業生活中心

以車站為中心，半徑500公尺範圍

在地文化生活核心-
民俗文創培育中心



在地文化生活核心-
傳統商業生活中心

計畫期程

- 110年 獲行政院核定
- 111年 工程設計施工啟動
- 112年 完成用地取得
- 117年 完工通車

相關配合工作

- 提前辦理都市計畫變更作業
- 同步進行基本設計作業
- 道路段先行動工，同步取得路外用地

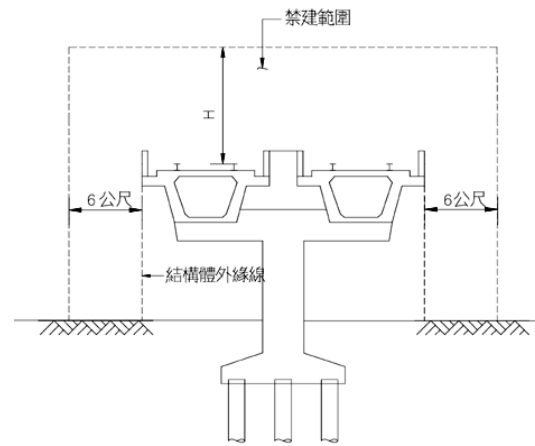
工作項目	期程(月)	107	108	109	110	111	112	113	114	115	116	117
綜合規劃(含中央審議核定)	30		■			◆						
環境影響評估(含環保署審查通過)	18			■								
都市計畫變更(含都委會審查通過)	30			■								
基本設計作業	15				■							
用地取得	18					■						
統包工程招標	3					■						
土建工程施工	72					■						
機電系統設計安裝	48							■				
測試及初履勘	6											■

大眾捷運兩側禁限建辦法

第六條

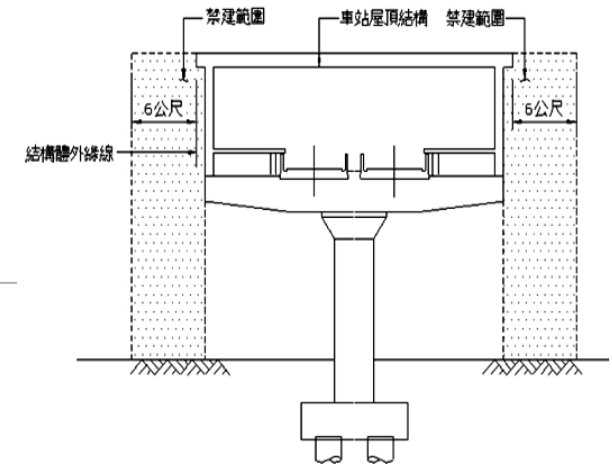
大眾捷運系統兩側禁建範圍為附件一所劃定之範圍。

- 高架橋與高架車站：結構體外緣6m(示意圖一、二)
- 出土段或地面段：捷運圍籬或側牆外緣6m(示意圖三)
- 潛盾隧道：隧道外緣1m(示意圖四)
- 明挖覆蓋隧道與地下車站：無規定，採用結構體或擋土設施外緣

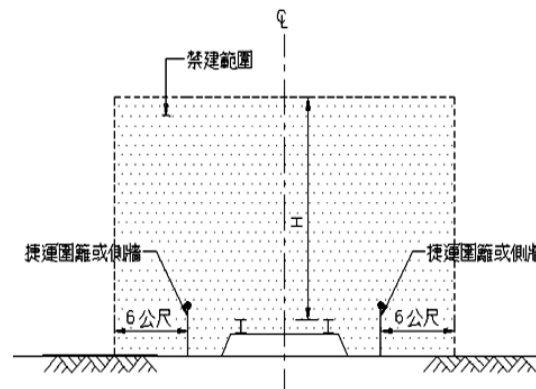


H: 各捷運系統捷運設施或行車安全之最小淨空

示意圖一 高架段路線禁建範圍圖

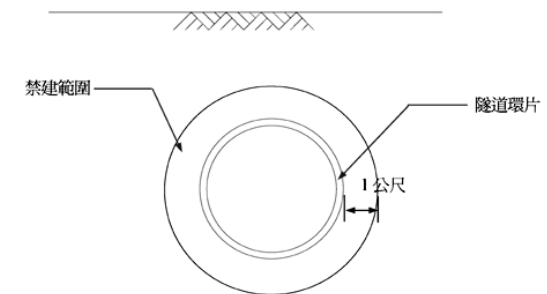


示意圖二 高架段車站禁建範圍圖



H: 各捷運系統捷運設施或行車安全之最小淨空

示意圖三 地面段路線禁建範圍圖



示意圖四 潛盾隧道禁建範圍圖

資料來源：內政部營建署網站資料

大眾捷運兩側禁限建辦法



Outline

- 01 ■ 計畫緣起
- 02 ■ 規劃內容說明
- 03 ■ **結論**

□ 計畫推動效益

提高捷運

服務可及性

- 區域平衡，沿線服務人口**48萬人**
- 串連東西通道，擴及**高雄核心6區**

凝聚灣區

經貿發展

- 鏈結灣區各項重大建設**提高就業機會**
- 培植**都會商貿、藝文展演**雙核心

引導核心區

都市更新

- 促進鳳山副都心舊聚落**都市更新**
- 導入捷運站**TOD**提高生活品質

整合公共

運輸環境

- 提供無縫接軌公共運輸**轉運服務**
- 便捷綠能公共運輸**轉移私人運具**

- 本計畫順利推動可達成下列契機
 - 串聯周邊醫療/觀光資源/文創產業，凝聚灣區經貿發展
 - 以更好之大眾運輸系統服務高雄市都會核心區
 - 提升整體運輸系統之運轉綜效
 - 增進綠色運輸、創造永續環境
- 捷運黃線可服務都會核心區、東高雄、南高雄地區，對地區繁榮、紓解交通需求，有其必要性
- 可行性研究報告業經行政院核定，黃線綜合規劃報告已提報交通部審查中。

簡報完畢

敬請指導

